

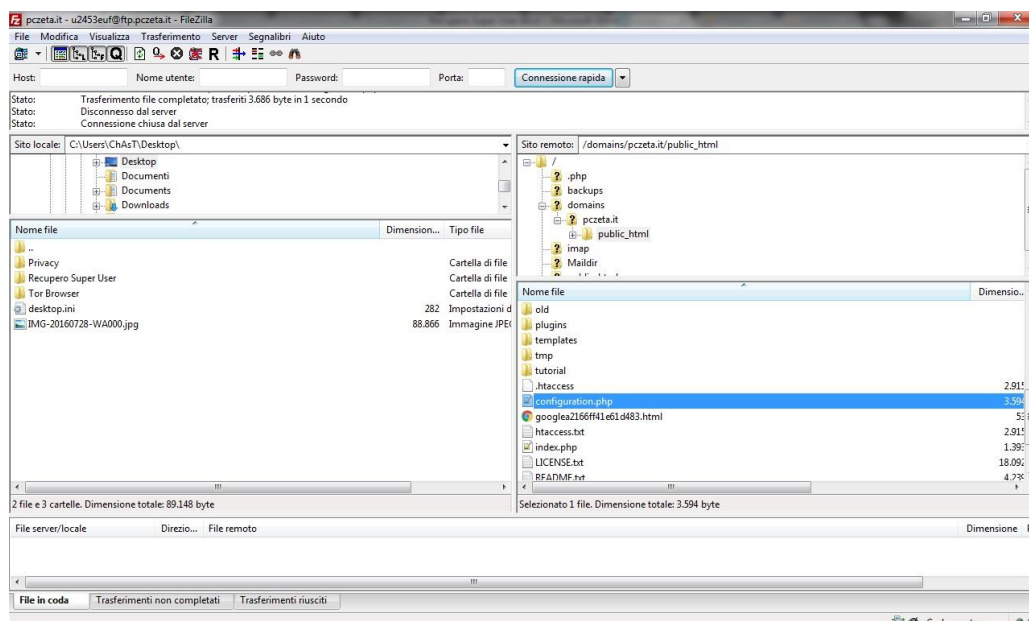
# Nuovo Utente "Super User"

Questa guida nasce dall'esigenza di alcuni clienti di poter aggiungere un nuovo utente da PHPmyAdmin. Preciso che in rete ci sono molti articoli del tutto simili a questo, comunque mi sono permesso di crearla per offrire un PDF da archiviare e tenere nel tempo specifico per i clienti PCZeta. Non mi soffermerò sulle ragioni per le quali un cliente possa avere questa necessità ma andrò a evidenziare la procedura, in forma schematica e analitica, per risolvere il problema

## Aggiungere un nuovo utente "super user"

Le ragioni per aggiungere un utente "super user" da PHPmyAdmin sono di norma gravose. Un compromissione di quella tabella, un webmaster che non vuol cedere le credenziali amministrative o un attacco hacker. Posso permettermi di redigere e pubblicare questo tutorial grazie alle competenze acquisite nel tempo da parte di molti clienti i quali già interagiscono con "PHPmyAdmin" per effettuare dei backup in locale. Per completare l'operazione necessitano dei dati conosciuti: accesso FTP e credenziali "PHPmyAdmin", queste informazioni sono sempre fornite dall'host all'atto dell'apertura dello spazio web.

Accedere via FTP al proprio spazio e accedere alla cartella http (può cambiare da host a host)

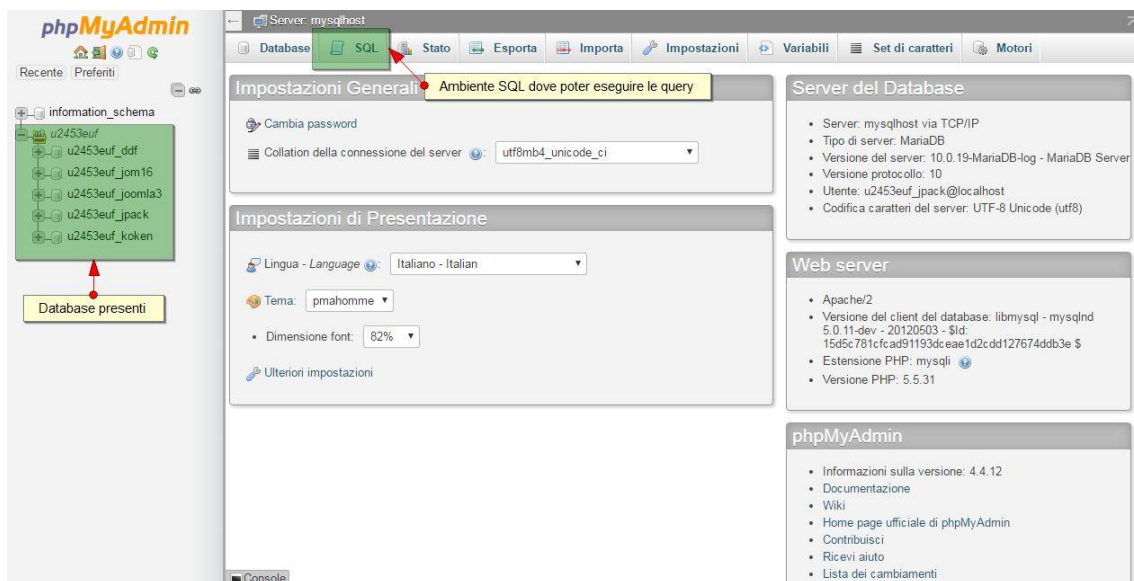


Aprire il file configuration.php con un editor apposito (es:note++);

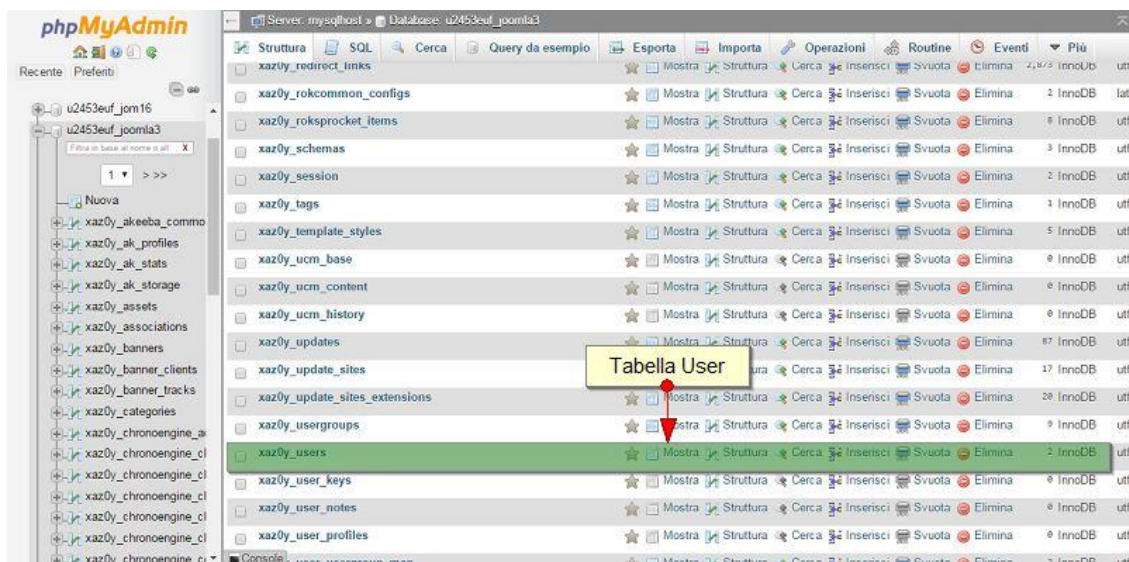
Copiare dal file \*.txt le seguenti informazioni presenti:

- `public $host = 'localhost';` è l'indirizzo di connessione al database
- `public $user = 'dbuser';` l'utente del db
- `public $password = 'dbpassword';` password dell'utente
- `public $db = 'u2453euf_joomla3';` nome del db
- `public $dbprefix = 'xyz_';` prefisso delle tabelle

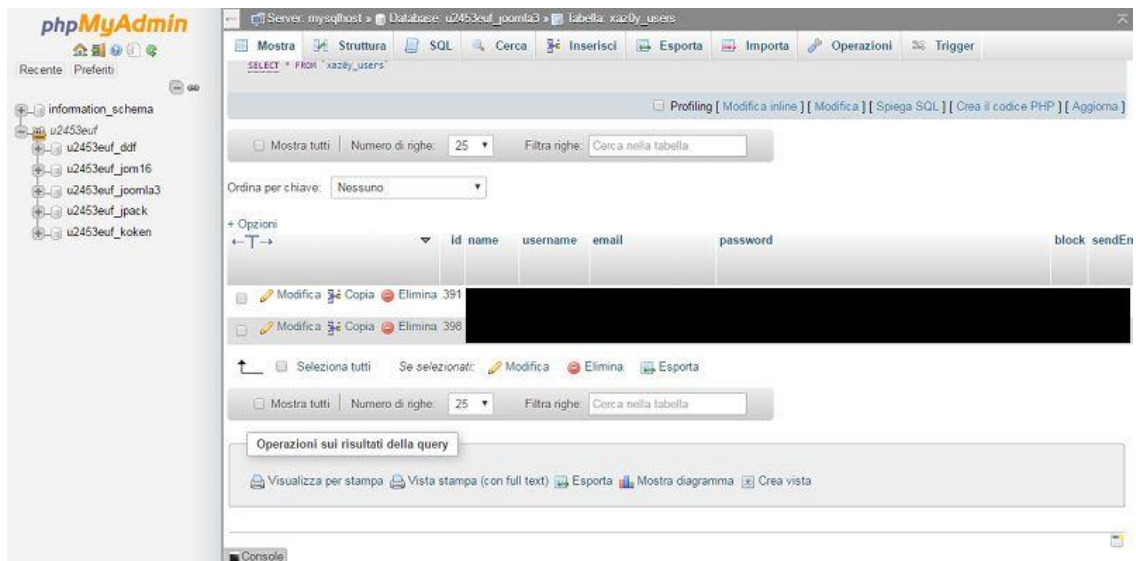
Accedere a phpmyadmin del proprio host, o dal pannello di controllo o da un URL specifico, sempre in relazione alle guide del proprio maintainer, tramite la dbuser e la dbpassword.



Se il gestionale ha più database prima si seleziona quello sul quale operare la modifica e dopo si cerca la tabella xaz0y\_user. Il prefisso "xaz0y" cambia da db a db, quindi dovrete adottare quello specifico del vostro database.



Trovata la tabella apritela per accedere ai singoli record. Questa operazione è fondamentale per prendere nota del primo "ID" libero nella tabella utenti.



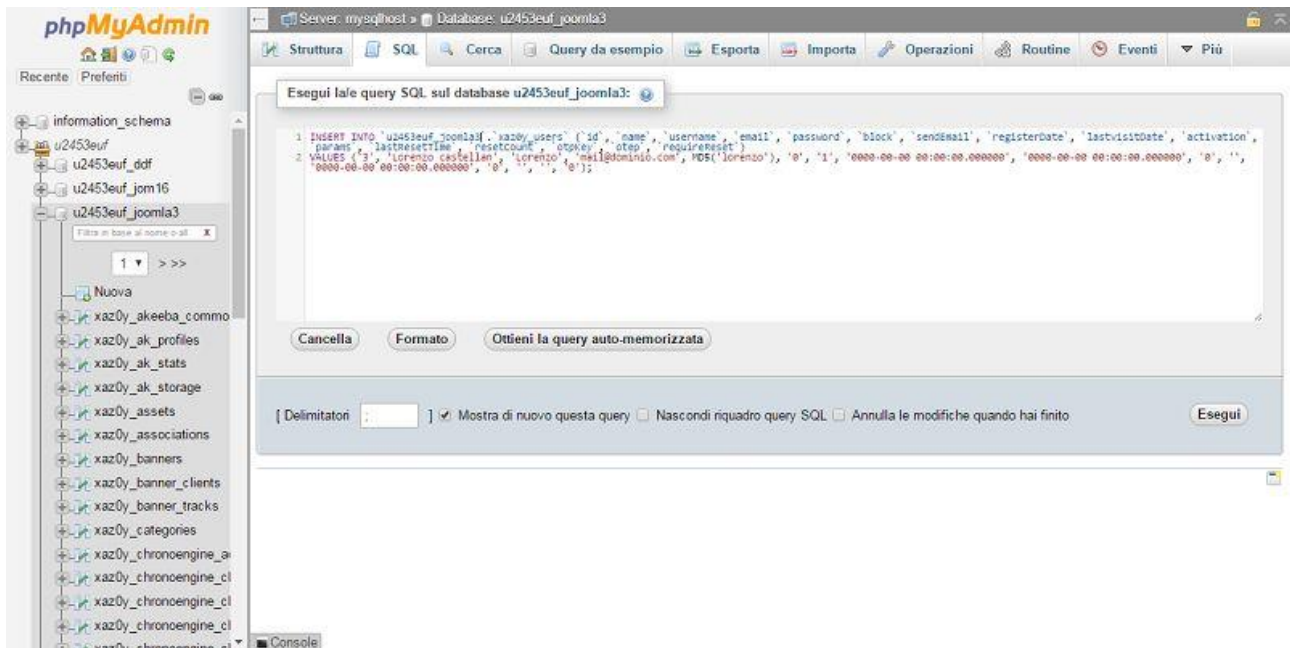
In questa tabella ci sono solo due utenti con "391" e "396". Potremmo usare l'ID "397".

Premetto che il mio db ha nome u2453euf\_joomla3 ed il mio prefisso tabelle è xaz0y, ovvio che va modificato con i vostri dati;

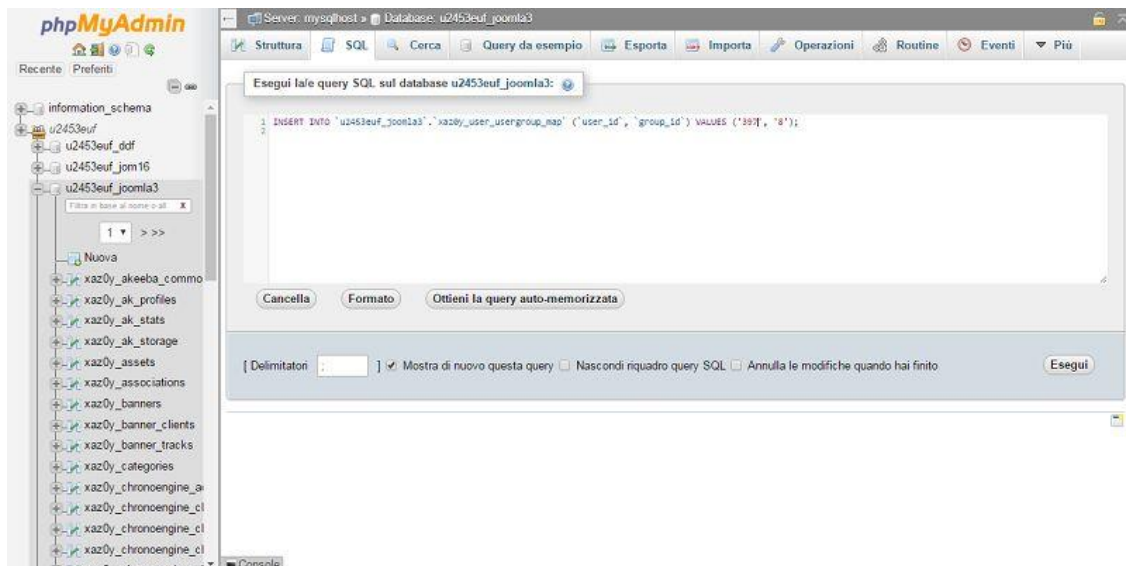
Ora analizziamo le informazioni contenute nella query:

- **u2453euf\_joomla3**: è il nome del mio database, lo dovete sostituire con il nome del vostro db;
- **397**: è il primo id libero trovato nella tabella xaz0y\_users, dovete cambiarlo con il vostro id;
- **Lorenzo Castellan**: è il nome e cognome dell'utente amministratore da creare;
- **Lorenzo**: è lo username che verrà utilizzato per effettuare il login
- **mail@dominio.com** : è l'indirizzo email dell'utente;
- **MD5** e poi **Lorenzo** : indica che la password è Lorenzo ma verrà criptata in MD5 dopo l'esecuzione della query.

La query da inserire come descritta in precedenza:



Abbiamo inserito un nuovo utente nella tabella dedicata ma ora dobbiamo aggiungere un altro record nella tabella `xaz0y_user_usergroup_map` il quale ci permetterà di assegnare il nuovo utente (`user_id=397`) al gruppo "Super User" (`group_id=8`), ovvero gli amministratori.



Abbiamo aggiunto il nuovo utente e assegnato al gruppo "Super User" quindi possiamo accedere al lato amministrativo con il nome utente e password appena aggiunti da PHPmyAdmin.